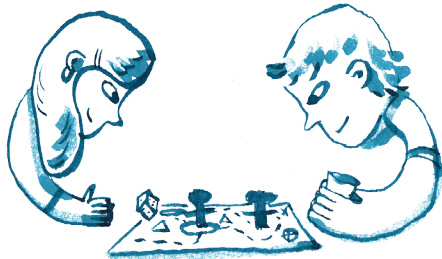




Kreativ læring

med levende billeder

Potentialer, udfordringer og anbefalinger
for produktionsorienteret læring



Februar 2018

Udgiver: ReCreate, Aalborg Universitet

Illustration og layout:
Ditte Lundsgaard Nielsen

Fotos:
side 6 : Bo Amstrup
side 27: Bo Amstrup
Andre fotos fra Animated Learning Lab

Med støtte fra:
Det Danske Filminstitut

ISBN: 978-87-93058-49-4

Kreativ læring med levende billeder

Katalog over potentialer,
udfordringer og anbefalinger
for produktionsorienteret læring



Af Lisa Gjedde og Janus Hecht
med bidrag fra Hanne Pedersen



Introduktion

RAMMER

Institutionens anerkendelse..... 9

Hovedpotentiale
Hovedudfordring
Anbefalinger

Organisering internt på institutionen..... 10

Hovedpotentiale
Hovedudfordring
Anbefalinger

UNDERVISNINGEN

Produktionsorienteret faglighed..... 14

Potentiale nr.1
Udfordring
Anbefalinger til potentiale

Potentiale nr. 2
Udfordring
Anbefalinger til potentiale

Potentiale nr. 3
Udfordring
Anbefalinger til potentiale

Potentiale nr. 4
Udfordring
Anbefalinger til potentiale

Potentiale nr.5
Udfordring
Anbefalinger til potentiale

Teknikken... .. 23

Potentiale nr. 1
Udfordring
Anbefalinger til potentiale

Potentiale nr. 2
Udfordring
Anbefalinger til potentiale

Potentiale nr. 3
Udfordring
Anbefaling til potentiale



ROLLER OG RELATIONER

Udvikling af
elevrelationer... .. 30
Hovedpotentiale
Hovedudfordring
Anbefalinger

Lærerrollen -
fra facitformidling til
kvalificeret medrefleksion 32

Hovedpotentiale
Hovedudfordring
Anbefalinger

Nye kollegiale
fællesskaber 36

Hovedpotentiale
Hovedudfordring
Anbefalinger

Inklusion. 37

Hovedpotentiale
Hovedudfordring
Anbefalinger

MINDSET

Undervisning til det
21. århundrede 42

Hovedpotentiale
Hovedudfordring
Anbefalinger

En skole til det
21. århundrede 44

Hovedpotentiale
Hovedudfordring
Anbefalinger





INTRODUKTION

Dette katalog henvender sig i høj grad til lærere, men også til skoleledere og beslutningstagere i kommunerne.

Kataloget giver et kort overblik over hovedpointer, der er fremkommet ved følgeforskningen til Animated Learning Labs-projektet omkring produktionsorienteret læring; specielt med henblik på, hvordan man understøtter en kvalificering og en progression i produktionsorienterede forløb.

Der tages afsæt i data indsamlet over to skoleår i projektet "Læring med levende billeder", der belyser potentialer for at udvikle 21. århundredes kompetencer (kreativitet, kritisk refleksion, kommunikation og kollektion) samt fagfaglighed og inklusion af elever med forskellige forudsætninger gennem produktionsorienteret læring.

I projektet blev der klarlagt en række udfordringer forbundet med produktionsorienteret læring, som knytter sig til nogle bestemte temaer. Med henblik på at understøtte og kvalificere lærere, skoleledere og beslutningstageres arbejde med produktionsorienteret læring peger kataloget på de væsentligste udfordringer for hvert tema samt en række anbefalinger til at imødegå og overkomme disse udfordringer og forløse potentialerne.

God fornøjelse!

Lisa Gjedde, professor, ph.d.
Institut for Læring og Filosofi
Aalborg Universitet, København





RAMMER

Institutionens anerkendelse

For at lærernes kompetencer kan udvikles og udfoldes, er det af afgørende betydning, at der sættes nogle institutionelle rammer der faciliterer vellykket produktionsorienteret læring. Nøglen er i den henseende opbakning fra skoleledelsen.

Hovedpotentiale

Potentialet for udvikling af lærernes kreative og eksperimenterende mindset kan forløses gennem en ledelseskultur, der tydeligt anerkender udviklingen af - og prioriterer ressourcer til produktionsbaserede læringstilgange.

Hovedudfordring

Nye tilgange til læring, der ikke er institutionelt forankrede, kan være forbundet med usikkerhed for lærerne. Lærerne kan ultimativt føle sig truet på jobbet, hvis de ikke lykkes med de nye tilgange, og de kan føle sig overladt til sig selv, hvis der ikke er en tydelig og eksplicit opbakning fra ledelsen.

Anbefalinger

- Ledelsen skal tydeliggøre, at de understøtter de nye tilgange og tager et medansvar for implementering. Lærerne skal have tillid til, at der er opbakning fra ledelsen.
- En måde at tydeliggøre det på er tildeling af ressourcer f.eks. tids- og teknismæssigt.
- Det tager tid at udvikle en kultur, der understøtter kreative tilgange til læring. Det kan ske gennem fælles aktiviteter, som f.eks. kompetenceudviklingsforløb og fleksibel planlægning, der muliggør samarbejder på tværs. Der er derfor behov for at ledelsen har en langsigtet strategi.

Organisering internt på institutionen

De indledende faser i at arbejde produktionsorienteret er tidskrævende, da de kræver, at man tilegner sig teknisk kompetence og udvikler nye samarbejdsrelationer elever og lærere imellem. Gennem gentagne forløb med samme klasse, der med tiden mestrer teknik, udtryk og samarbejde, formindskes tidsforbruget til de indledende trin, og man be-

gynder at kunne realisere læringspotentialerne i stigende grad. Hvis der ikke tages højde for kontinuitet i samarbejdet klasser og lærere imellem i planlægningen fra år til år samt kompetenceudvikling af lærerne bremses denne udvikling.



Hovedpotentiale

Gennem kontinuitet og løbende udvikling er der potentiale for at skabe en kapacitetsopbygning for lærere og elever, hvor der bygges videre på tidligere erfaringer, tilegnet viden og kundskab.

Produktionsorienterede forløb bliver således mere effektive og produktive over tid, når de produktionsorienterede processer og teknikker i stigende grad tilegnes af lærere og elever.

Hovedudfordring

Det er en væsentlig udfordring for lærere og elever at fastholde tekniske kompetencer og didaktisk udvikling, hvis der ikke er kontinuitet i lærerens relation til klassen samt i læreres og elevers arbejde med produktionsorienteret læring.

Anbefalinger

- Skemalæg så lærere kan vedblive at have klasser, hvor de har arbejdet med produktionsorienteret læring, så de ikke skal starte forfra.
- Brug tid og ressourcer på at holde introducerende og kvalificerende workshops, der klæder lærerne på til at varetage produktionsorienteret undervisning.
- Indtænk kompetenceudvikling så lærere dels har basale kompetencer og dels har mulighed for at opleve progression i mestring af produktionsorienterede teknikker.
- Indtænk læringsmål for kreative produktionsteknikker, så eleverne er teknisk klædt på til at indgå i produktionsorienterede forløb med forskellige lærere.



UNDERVISNINGEN

*“Det her er et redskab på samme måde som alt muligt andet -
det drejer sig om at vide hvordan og hvornår man skal bruge det.”*

lærer i Animated Learning Labs

Produktionsorienteret faglighed

Mens skoler har tradition for korte forløb der introducerer elever til at arbejde produktionsorienteret, f.eks. gennem video eller animation, er der ikke samme tradition for at forankre den faglige undervisning i medierede tilgange over længere tidsrum. Der er således behov for at udvikle didaktiske tilgange, der tager højde for koblingen mellem læringsproces, medieudtryk og fagligt indhold.

Forskellige teknikker og produktionstilgange kan understøtte forskellige vidensformer og modale præferencer; nogle elever foretrækker at udtrykke sig i billeder, nogle i lyd, og mange vil gerne koble bevægelse til læringsprocesser, mens andre foretrækker at udtrykke sig på skrift. Det handler med andre ord om bringe forskellige videnstyper i spil.

Potentiale nr. 1

En hovedpointe i forskningsprojektet er potentialet for at udvikle kompetencer til det 21. Århundrede: Kreativitet, kollaboration, kritisk refleksion og kommunikation - gennem integration af fagfaglig læring med produktionsorienterede tilgange i meningsfulde læringskontekster.

Udfordring

Vellykket produktionsorienteret undervisning, der kobler udvikling af kompetencer til det 21. Århundrede sammen med udvikling af fagfaglige kompetencer kræver, at lærerne er klædt på didaktisk til at integrere det tekniske, det narrative, det multimodalt udtryksmæssige og det fagfaglige.

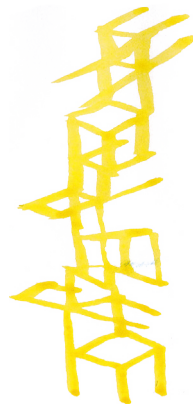
Anbefalinger

- Vær opmærksom på mulighederne for at skabe variation gennem udvælgelsen og anvendelsen af de mest hensigtsmæssige produktionsteknikker til forskelligt fagligt indhold.
- Man kan vælge at prioritere elevernes udvikling af multimodale udtrykskompetencer og derved give nye muligheder for udvikling af den fagfaglige læring ved inddragelse af medierede fremstillinger.
- Vær opmærksom på at planlægge forløbet, så det passer til elevernes tekniske og narrative forudsætninger.
- Det er væsentligt at sætte realistiske mål i forhold til fag og genre (tid, teknik, ressourcer)
- Vær opmærksom på at der ikke er noget facit. Billedsprogets indhold er til forhandling.
- Orkestrer kompetencer i de sammensatte grupper, så alle kan have en god rolle, der skifter over tid.
- Vær opmærksom på mulighederne for differentiering.
- Det kan være hensigtsmæssigt at arbejde med forløb i lærerteams eller inddrage konsulenter udefra.



Potentiale nr.2

Arbejdet med produktionsorienteret læring giver mulighed for at række ud og samarbejde med det omgivende samfund: f.eks. konsulenter, biblioteker, billedskoler, museer, professionelle kunstnere m.m.



Udfordringer

Hvis der ikke er en bevidsthed omkring, hvordan eksterne samarbejder kan fungere som kompetenceudvikling for lærere og elever, og hvordan de erhvervede kompetencer fastholdes og videreudvikles udnyttes de ikke optimalt.

Anbefalinger

- Ved at have en mediebaseret tilgang til udforskning af omverdenen kan man med relevante temaer trække verden udenfor ind i skolens hverdag.
- Én tilgang til at udvide eleveres og egne produktive kompetencer er at indgå i udbudte samarbejder med institutioner som f.eks. biblioteker og museer eller eksterne kunstnere og ressourcepersoner

Potentiale nr.3

Generelt er elever motiverede ved brug af produktionsorienterede tilgange i kortere, målrettede forløb. Når man arbejder med tilgangene over længere tid, kan der opstå en træthed eller kedsomhed gennem de mange gentagelser i en produktionsproces. Det kræver derfor, at man kan holde eleverne engagerede på en meningsfuld måde over tid.

Der er en række elementer, der kan medvirke til at holde eleverne engagerede over tid:

- Det narrative indhold og temaerne i produktionerne
- Elevernes oplevelse af ejerskab til det kreative udtryk i deres produktioner
- Elevernes udvikling af ejerskab til det faglige stof gennem produktionerne
- Dynamik i grupperne over tid, der kan medvirke til oplevelsen af flow
- Tydelighed om, hvad læringsmålene er, og hvordan deres progression er

Udfordring

Elever, der har svært ved at koncentrere sig eller kan være vanskelige at fastholde, kan også opleve problemer i en produktionsorienteret tilgang. Elever, der er fagligt stærke og klarer sig godt i den almindelige klasseundervisning kan have udfordringer med at fungere i nye roller, hvor de måske endnu ikke er så stærke. De kan have svært ved se det faglige mål med at lave produktioner og vanskeligt ved at se, hvad de lærer. Hvis processen er for lærerstyret med hensyn til temaer og indhold, kan eleverne have manglende oplevelse af ejerskab.

Anbefalinger

- Tydelig feedback, der fremmer elevernes visuelle og narrative kompetencer
- Synliggøre kriterier for og progression i forhold til mestring af multimodale udtryk
- Klare fagfaglige mål og succeskriterier.
- Understøt fastholdelsen af elevernes ejerskab ved at anerkende deres æstetiske overvejelser samt faglige fortolkninger gennem produktets udtryk. Indgå med kvalificeret medrefleksion fremfor at fortælle, hvad der er "rigtigt" og "forkert" i forhold til produktet.





Potentiale nr. 4

Lærere, der arbejder med produktionsorienterede tilgange kan have behov for eksemplariske læringsmaterialer for at kunne kvalificere den faglige integration med produktiv læring videre fra de indledende faser.

Udfordring

Alle fag kan integreres med produktionsorienteret læring, men der er behov for udvikling af relevante didaktiske design i forhold til fagene. Faglærerne kender de traditionelle verbale udtryksmidler, men kan være usikre på, hvad eleverne lærer gennem arbejdet med non-diskursive, medierede udtryksformer. Det kræver en indsigt hos læreren at vælge den bedste didaktiske tilgang. Der er konstellationer af fag, klasser og lærere, hvor det er mere krævende at integrere produktionsorienteret læring. Det kan være sværere end man umiddelbart tror at komme videre fra de første små, velykkede produktioner.

Anbefalinger

Der er ikke meget viden om, hvordan videnstyper spiller sammen, f.eks. hvordan anvendelse af mange modaliteter, herunder det visuelle understøtter den faglige læring.

- Udvikling af gode didaktiske design og eksemplariske forløb i forhold til genre og klassetrin
- Udvikling grundbogs-lignende materialer, der understøtter faglig integration
- Udvikling af redskaber til brainstorming og idéudvikling
- Formidling af potentialer for læring med levende billeder
- Mediepædagogiske mål for progression – som elever og lærere kan forholde sig til. Udvikling af mål i forhold til :
 - Klassetrin
 - Faglig integration
 - Filmfaglig progression

Potentiale nr. 5

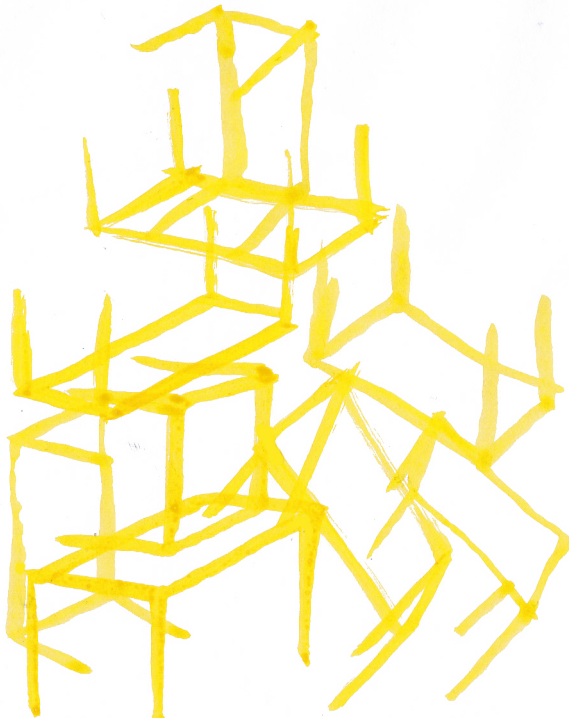
Med produktionsorienteret læring er der et potentiale for at motivere elever med forskellige forudsætninger.

Udfordring

Nogle elever bliver demotiverede af en for låst tilgang og mister energien til at løse de stillede opgaver. Der er derfor en udfordring for læreren i at have en tilgang, der henvender sig til elevers forskellige måder at arbejde på.

Anbefalinger

- Vær opmærksom på energien omkring de stillede opgaver i grupperne.
- Vær opmærksom på at udvikle differentierede tilgange. Nogle elevers fantasi stimuleres ved at arbejde konkret med materialer, mens andre elever arbejder bedre med at følge en konceptuel tilgang, hvor man f.eks. starter med idéudvikling til storyboard.





Teknikken

At arbejde produktionsorienteret kræver ofte teknisk udstyr og ikke mindst beherskelse af det tekniske udstyr. For eleverne kan det blive en måde at lære det tekniske udstyr at kende, men også en anledning til at eleverne hjælper hinanden i de tilfælde, hvor elever i en gruppe allerede har kendskab til det tekniske udstyr eller apps.

For læreren giver det en vis sikkerhed i undervisningen at beherske det tekniske udstyr samt eventuelle apps, og det rummer tilsvarende en udfordring i de tilfælde læreren føler sig begrænset på disse områder. Enhver brug af medier indebærer en risiko for at ting går galt, og det kan være en stor fordel at være på forkant med dette.



Udfordring

Inddragelse af produktionsorienteret læring med nye medier rummer udfordringer af teknisk karakter, som lærerne ofte ikke er klædt på til at løse, og hvor den tekniske support på skolen heller ikke altid er tilstede. De potentielle problemer stammer fra manglende erfaring og beherskelse af udstyret, kan for nogle lærere overskygge de læringsmæssige muligheder ved at anvende teknologierne.

Potentiale nr. 1

I et lærerteam kan lærere ofte supplere hinanden, og der kan ofte være mulighed for at inddrage eksternt ekspertise. Elever sidder ofte inde med viden om medieteknologier fra deres fritidsbrug af medier. Der kan være store potentialer for tekniske løsninger i at tænke i og inddrage netværk.

Anbefalinger

- Tilrettelæg undervisningen så eleverne opfordres til at dele deres viden om f.eks. programmer eller funktionaliteter med de andre elever.
- Nye teknologier motiverer eleverne: Vær derfor på forkant med nye teknologier.
- Variation i undervisningen er motiverende for eleverne, og der er et potentiale for at variere undervisningen med forskellige teknologier i forbindelse med produktionsorienteret læring. Det giver eleverne mulighed for at arbejde med det fagfaglige stof på forskellig vis. Det er dog væsentligt altid at forholde sig til, hvilke udtryksformer der er mest hensigtsmæssige i forhold til arbejdet med det aktuelle fagfaglige stof.
- I stedet for at den enkelte lærer føler vedkommende selv skal mestre alt det tekniske, kan det være en fordel at tænke netværksbaseret og inddrage kolleger, elever og mulige eksterne konsulenter.



Potentiale nr.2

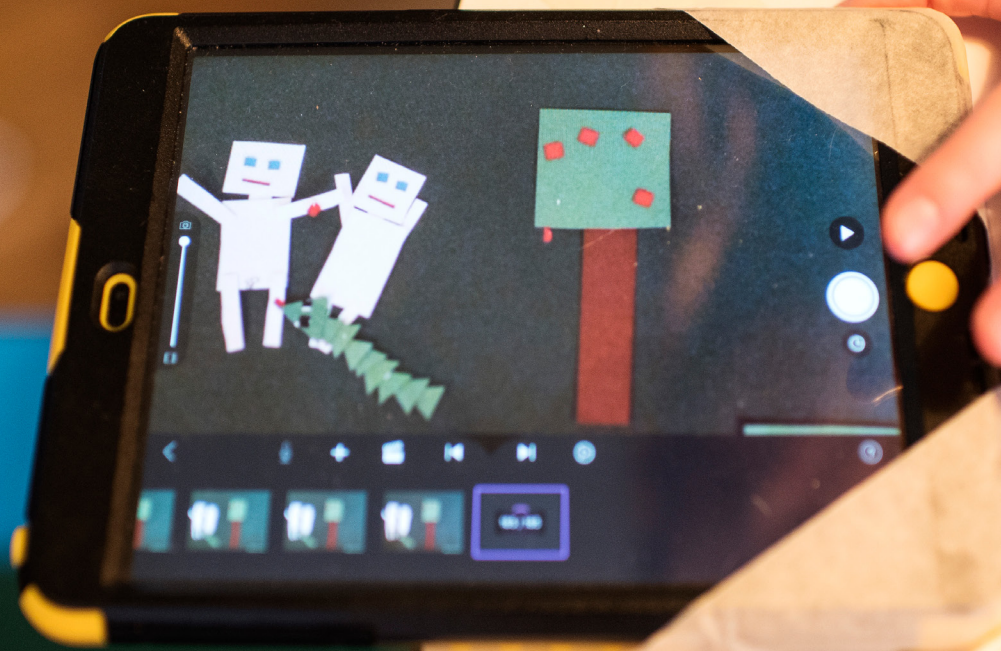
Med let adgang til passende udstyr, herunder hardware og software, er der potentiale for større udbredelse af produktionsorienterede tilgange.

Udfordring

Det kan være en udfordring for lærerne at skaffe de nødvendige klassesæt med hardware og software, hvis tilgangen ikke er prioriteret strategisk af ledelsen.

Anbefalinger

Skoleledelse/kommune bør sørge for at have adgang til den nødvendige teknik f.eks. lettilgængelige klassesæt med iPads og passende software.



Potentiale nr.3

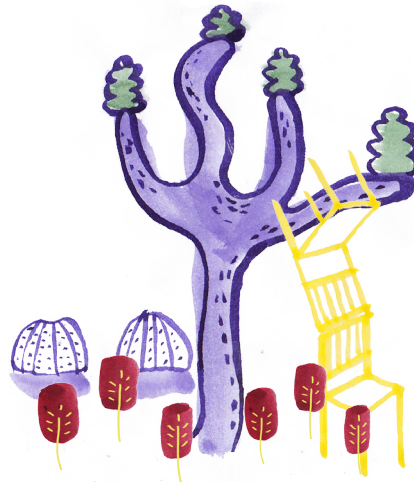
Udforskning af nyt udstyr, nye teknologier, software og hardware udgør i sig selv en kreativ proces og rummer dermed et potentiale for udvikling af kreativ tænkning.

Udfordring

Nyt og uprøvet software og hardware vælges somme tider fra, da det kræver en ekstra indsats for læreren at sætte sig ind i det.

Anbefalinger

- Vær bevidst om dette potentiale, når de forskellige produktionsorienterede tilgange tænkes sammen med det fagfaglige stof.
- Skoleledelsen bør bakke op om lærernes vedvarende opdatering gennem workshops og efteruddannelsesforløb.
- Læreren kan trække på elevkompetencer samt kollegial sparring i netværk og klynger. Det kan her være en fordel, hvis flere lærere arbejder med lignende forløb samtidig og dermed kan støtte hinanden i de tekniske udfordringer, der viser sig.



ROLLER OG RELATIONER

Produktionsorienteret læring lægger op til kollaborative processer, som har indflydelse på - men også giver mulighed for at arbejde bevidst med - elevernes roller og relationer, lærerens relationer til eleverne samt relationerne lærerne imellem.

Produktionsorienteret læring er både relationskrævende og relationsudviklende. Lærerfællesskaber kan være væsentlige for, at lærerne har mod på at inddrage sig på produktionsorienteret læring.

Udvikling af elevrelationer

Med produktionsorienteret læring er der potentiale for et markant skifte i lærere og elevers roller og relationer. Det skaber et nyt læringsrum for udvikling af kompetencer til det 21. Århundrede samt fagfaglig læring og inklusion.

Hovedpotentiale

Det multimodale aspekt og den kreative tilgang rummer potentiale for, at eleverne kan indtræde i nye ligeværdige relationer, hvor elevernes forskellige styrker sættes i spil i et fælles produkt, og de udvikler kollaborative kompetencer.

Hovedudfordring

Den kreative kollaborative tilgang kræver facilitering og viden om kreative processer i grupper. Eleverne kan både være i engagerende og udfordrende vanskeligheder omkring ejerskab og fællesskab.

Anbefalinger

- Vær opmærksom på de potentialer, der er i muligheden for, at elever kan træde ind i nye roller i bestemte gruppekonstellationer.
- Tag udgangspunkt i tematikker, der kan "tænde" de sammensatte grupper.
- Spørg ydmygt og anerkendende ind til situationen og til elevens tanker – uden at ville bedømme det.



Lærerrollen - fra facitformidling til kvalificeret medrefleksion

Med produktionsorienteret læring er skifter lærerens rolle fra at være formidler af et fagligt stof med et givent facit til at læreren indgår som sparringspartner og støtte i elevernes proces med at behandle og fortolke det fagfaglige stof i produktionen af et konkret produkt. Læreren har fortsat svarene på den korrekte bøjning af tyske verber og metoden til løsning af en andengradsligning, men indgår i højere grad som støtte til elevernes egen udforskning af stoffet.

Den æstetiske dimension åbner desuden op for et spektrum af fortolkninger, hvor svaret ikke er givet på forhånd. Her er det op til eleverne - med lærerens kvalificerede medrefleksion som støtte - at komme frem til hensigtsmæssige løsninger. Mødet inkluderer således i højere grad elevens perspektiv end i traditionel undervisning.

Netop i denne kreative og kollaborative måde at behandle det faglige stof på ligger nogle af de store potentialer for at udvikle elevernes kompetencer til det 21. Århundrede samt indgå i et meningsfuldt forhold til det fagfaglige stof. Dertil kommer muligheden for inklusion af elever med forskellige forudsætninger og styrker. Forløsningsen af potentialerne afhænger for en vis grad af, at læreren er sig sin rolle i produktionsorienteret undervisning bevidst, er klædt på til at varetage den, og at rammerne for det er på plads.



Hovedpotentiale

Ved at tage udgangspunkt i team-arbejde og kollegial sparring kan der opnås synergier og opbygges læringskulturer, der understøtter integrationen af det fagfaglige produktionsorienteret læring.

Hovedudfordring

Den nye lærerrolle med fokus på facilitering af kreative processer behøver rum til at udvikles og anerkendes på skolerne. Lærerne kan være udfordrede af en række forhold: Dels kan de mangle konkret viden om den kreative proces og være tøvende overfor at give slip på deres traditionelle autoritet og uddelegere ejerskab til eleverne. Dels kan de opleve at de i forvejen er pressede for at nå de faglige mål, og at deres baggrund måske ikke er tilstrækkelig til at de kan løfte elevernes kreative og produktive kompetencer. Endelig kan de opleve at de svigter eleverne, hvis projekterne ikke lever helt op til forventningerne i første omgang.

Anbefalinger

- Tag det alvorligt at der er noget på spil, både fagligt og relationelt: Både relationen til klassen fremadrettet, opfyldelse af mål og i relationen til andre kollegaer. Det er betydningsfuldt at tilgangen er støttet af ledelsen.
- Anvend tilgangen til at eksperimentere med samarbejdsrelationer baseret på eleveres engagerede medejerskab.
- Inddragelse af konsulenter til at udvikle egne og elevens kompetencer.
- Hvis forløbene bliver for lærerstyrede kan eleverne miste motivationen. Vær derfor opmærksom på at give eleverne mulighed for at tage ejerskab.



EU IVERKJØPSPROSE

- 1. TILBEHØRS PLAN
- 2. BUDGET PLAN
- 3. TEKNISKE
- 4. FINANSIERING

Nye kollegiale fællesskaber

Hovedpotentiale

Der er et potentiale for at samarbejde med kollegaer i teams kan understøtte udviklingen af bevidsthed om potentialerne i - samt dele viden, idéer og løsninger på problemer i forhold til - produktionsorienteret læring.

Hovedudfordring

Der er en udfordring i at etablere gode rammer og forudsætninger for frugtbare kollegiale fællesskaber ressourcemæssigt og logistisk.

Anbefalinger

- Etabler klynger omkring kompetenceudvikling og sparring i parallelle forløb.
- Etabler en struktur for kollegial sparring f. eks. internt på skolen eller på tværs af skoler
- Vis tydelig opbakning fra ledelsen
- Synliggør interessefællesskaber og vidensdeling gennem initiativer, der sætter produktionsorienteret læring på dagsordenen på skolen, lokalt og regionalt.

Inklusion

En styrke ved produktionsorienteret og multimodalt baseret læring er muligheden for at lade forskellige kompetencer komme i spil. For at lykkes med projektet skal man være kreativ, kunne tænke i narrativt forløb, arbejde med æstetiske udtryk og placere det fagfaglige i en meningsfuld kontekst. Heri ligger der dels en mulighed for at differentiere, men samtidig også en mulighed for at anerkende forskellige styrker hos eleverne:

Styrker, der relaterer sig til de kompetencer, der forventes at være afgørende i det 21. Århundrede (kreativitet, kommunikation, kritisk refleksion og kollaboration). Med anerkendelsespotentialer følger et inklusionspotentialer af de elever, der bidrager med disse forskellige kompetencer. Eleverne får mulighed for at blive inkluderet i et positivt og konstruktivt fællesskab omkring produktionen af et fælles produkt.





Hovedpotentiale

Med den produktionsorienterede læring inddrages æstetiske, sociale, tekniske og narrative kompetencer, som kan give bogligt udfordrede elever mulighed for at bidrage positivt til et gruppeprojekt. Der er således et potentiale for at blive inkluderet i fællesskabet ved at indtage nye roller, der sætter deres forskellige styrkesider og kompetencer i spil.

Hovedudfordring

Det er en udfordring at differentiere og løse op for fastlåste roller og didaktiske tilgange.

Anbefalinger

- Vær opmærksom på de forskellige kompetencer, der sættes i spil for at lave et vellykket produktionsorienteret projekt.
- S sammensæt elevgrupperne så eleverne har mulighed for at bidrage med deres forskellige kompetencer. Hjælp eventuelt eleverne med at fordele rollerne internt i gruppen.
- Vær opmærksom på flowet og vær åben for at differentiere i forhold til køreplanen, da der kan være forskellige startpunkter for eleverne.
- Anerkend eksplicit de narrative, æstetiske, organisatoriske, kreative, kollaborative, kommunikative og kritiske elevkompetencer, der er vigtige for, at produktionerne lykkes - ikke kun de boglige kompetencer.



MINDSET

Den produktionsorienterede tilgang involverer udvikling af et andet mindset, som adskiller fra det mindset eller den grundlæggende tankegang der underligger traditionel undervisning.

Der er mange lærere, hvis praksis er funderet på en traditionel og anerkendt tankegang, som i højere grad ser eleven som reproduktiv end producerende, og som i højere grad er fokuseret på at kende facit fremfor at undersøge æstetiske, faglige og narrative fortolkningsmuligheder bl.a. gennem at stille åbne spørgsmål i undersøgelsen og behandlingen af det faglige stof.

Produktionsorienteret læring kan anvendes i enkeltstående forløb, men det kan også være en radikalt anden måde at tænke læring på, der kan fungere som katalysator for udvikling. For nogle lærere falder tilgangen så naturlig at de altid har anvendt den, mens det for andre kræver et nyt mindset at samtænke det faglige og det produktionsorienterede i en meningsfuld helhed.

Undervisning til det 21. århundrede

Hovedudfordring

Blandt de tankesæt, der kan blokere for en udvikling af produktionsorienterede tilgange, er en professionsforståelse som ikke oprindeligt har inkluderet kreative læringstilgange som basis for fagfaglig læring. Der kan være forbehold overfor de læringsmæssige fordele ved tilgangene, og en frygt for at det ikke er fagligt relevant eller giver faglig udvikling. Det kan være begrundet i mangel på tillid til egne kreative evner, at man sætter barren for højt eller, at man er for kritisk overfor sig selv. Endnu et forbehold kan være overfor egne evner eller en forventning om, at både elever og lærere skal mestre teknikken ved starten af et forløb.

Hovedpotentiale

Produktionsorienteret læring kan være en katalysator til udvikling af undervisning, der er engagerende, relevant, elevcenteret og klæder eleverne på til at kunne fungere i et medialiseret samfund.

Anbefalinger

- At forholde sig accepterende til, hvad der fremkommer og se det som del af en proces.
- Udvikle en kultur, hvor det er accepteret, at man lærer gennem at fejle og laver endnu en iteration.
- At kunne understøtte en afprøvende og eksplorativ tilgang



En skole til det 21. århundrede

Hovedpotentiale

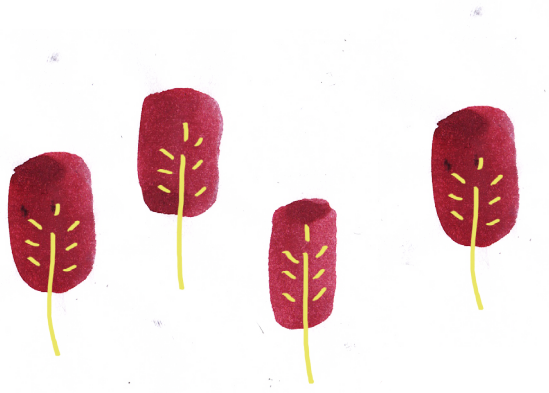
Udvikling af en læringskultur, der understøtter udvikling af rammer og mindsets, som muliggør kvalificeret læring af det fagfaglige stof samt kompetencer til det 21. Århundrede gennem produktionsorienterede tilgange.

Hovedudfordring

Der er en udfordring i at etablere tilstrækkelig organisatorisk forståelse for og indlevelse i, hvad det kræver at understøtte lærernes arbejde med nye læringstilgange.

Anbefalinger

- Udvikling af organisationen så der skabes læringsfællesskaber på tværs for lærerne, hvor de kan dele erfaringer.
- Udvikling af ledelse, der understøtter og prioriterer produktionsorienterede læringstilgange.
- Udvikling af fysiske rammer, der gør tekniske ressourcer let tilgængelige og forankrer de produktive tilgange i passende rammer.

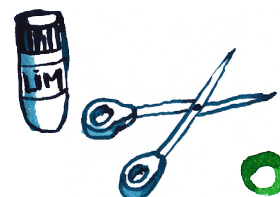


A large, abstract background graphic consisting of thick, yellow, scribbled lines that form a series of overlapping, rounded shapes, resembling a stylized wave or a series of connected loops.

TAK til

deltagende lærere, pædagoger og elever fra alle Viborg kommunes folkeskoler samt til konsulenterne tilknyttet kompetenceudviklingsforløbet Animated Learning Labs. Tak til Dansk Filminstitut (DFI) for støtte til forskningsprojektet samt til A.P. Møller og Hustru Chastine Mc-Kinney Møllers Fond til almene Formaal, Viborg Kommune og VIA University College, der muliggjorde at Animated Learning Labs projektet kunne gennemføres.





RESEARCH CENTER FOR CREATIVE AND IMMERSIVE LEARNING ENVIRONMENTS

